

SENSIBILISER DES ÉTUDIANTS À L'IDENTIFICATION DES VIOLENCES CONJUGALES DURANT LA GROSSESSE

Violences conjugales et grossesse : L'interdisciplinarité au cœur de l'accompagnement :

Evrard Sophie RM., MS

Haute Ecole Namur-Liège-Luxembourg (HENALLUX) Belgique

*Coauteurs: Milena Jarosik, RM. MS, Jean-Christophe SERVOTTE RN.
MSc. PhD*

TOUTES LES
VIOLENCES
NE SONT PAS
VISIBLES

□ **En Belgique** (SSMG, 2018)

- 1 femme sur 7 ; 1 femmes sur 5 (Amnesty international, 2020)
- 1 homme sur 10
- 75% des auteurs de violences entre partenaire sont des hommes

□ **Phénomène mondial** (The Lancet, 2022)

- 27% des femmes dans le monde ont été victimes de violences conjugales.

□ **Coût financier et social**: 2,68milliard d'euros (EIGE, 2014)

La grossesse: une période à risques

- 3 à 9% des grossesses aux Etats-Unis (Ahlusen, 2015)
- La grossesse comme facteur déclenchant (30% de cas) ou aggravant (HAS, 2020)
- Dans 90% de cas, les violences continuent après la naissance de l'enfant (Silverman, 2006)
- Augmentation des violences durant les périodes de confinement liées à la pandémie de COVID-19 (OMS, 2021)

L'impact des violences conjugales

▣ Sur la santé

- Physique, obstétricale, mentale, sexuelle et génésique de la femme et sur les enfants (OMS, 2013)

▣ Sur la société

- 3.6 milliards d'euros/an (Peytavin, 2021)

Un repérage difficile pour les professionnel.le.s de la santé

- Complexité **multifactorielle** du phénomène
- Sujet **tabou**: intrusion dans l'intimité (Delespine, 2016)
- **Méconnaissance** de la réalité des violences et de leurs conséquences (Coutanceau, 2016)
- Méconnaissance du **réseau** (SSMG, 2018)

Alors que ...

- La consultation médicale est un moment propice pour lever le voile
- Relation de confiance avec la femme
- Consultations fréquentes
- Une opportunité de diagnostic précoce

Sensibiliser des étudiants à l'identification des violences conjugales durant la grossesse

La Convention d'Istanbul ratifiée par la Belgique en 2016

La Plan d'action national de lutte contre les violences basées sur le genre 2021-2025

Plan intra-francophone de lutte contre les violences faites aux femmes 2020-2024

Plan des droits des femmes 2020-2024

- Manque de formation (SSMG, 2018)
- Initiatives individuelles

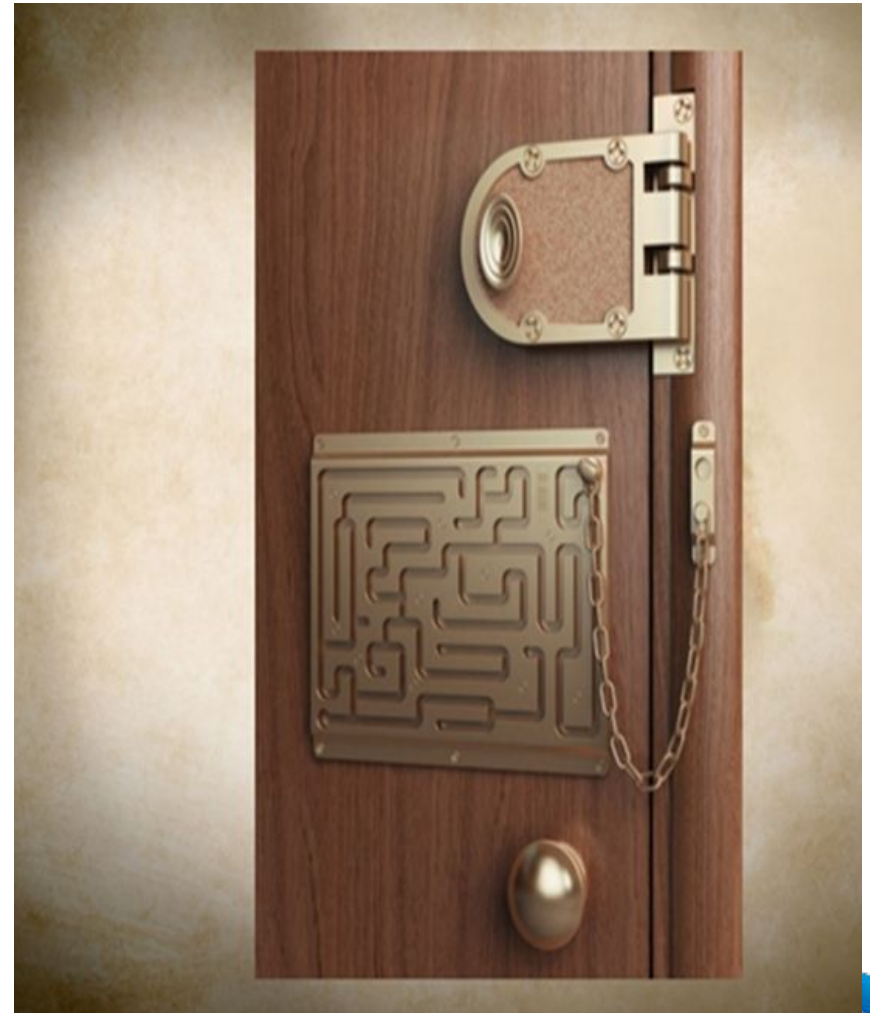


FORMER MAIS COMMENT ?

DISPOSITIF PÉDAGOGIQUE: JEU D'ÉVASION

Pourquoi ?

- Distanciation
- Motivation
- Prise de conscience
- Création d'un lien fort entre l'apprenant.e et la matière
- Taux de rétention
- Changement de comportements
- Posture reflexive et engagée



Conception du jeu

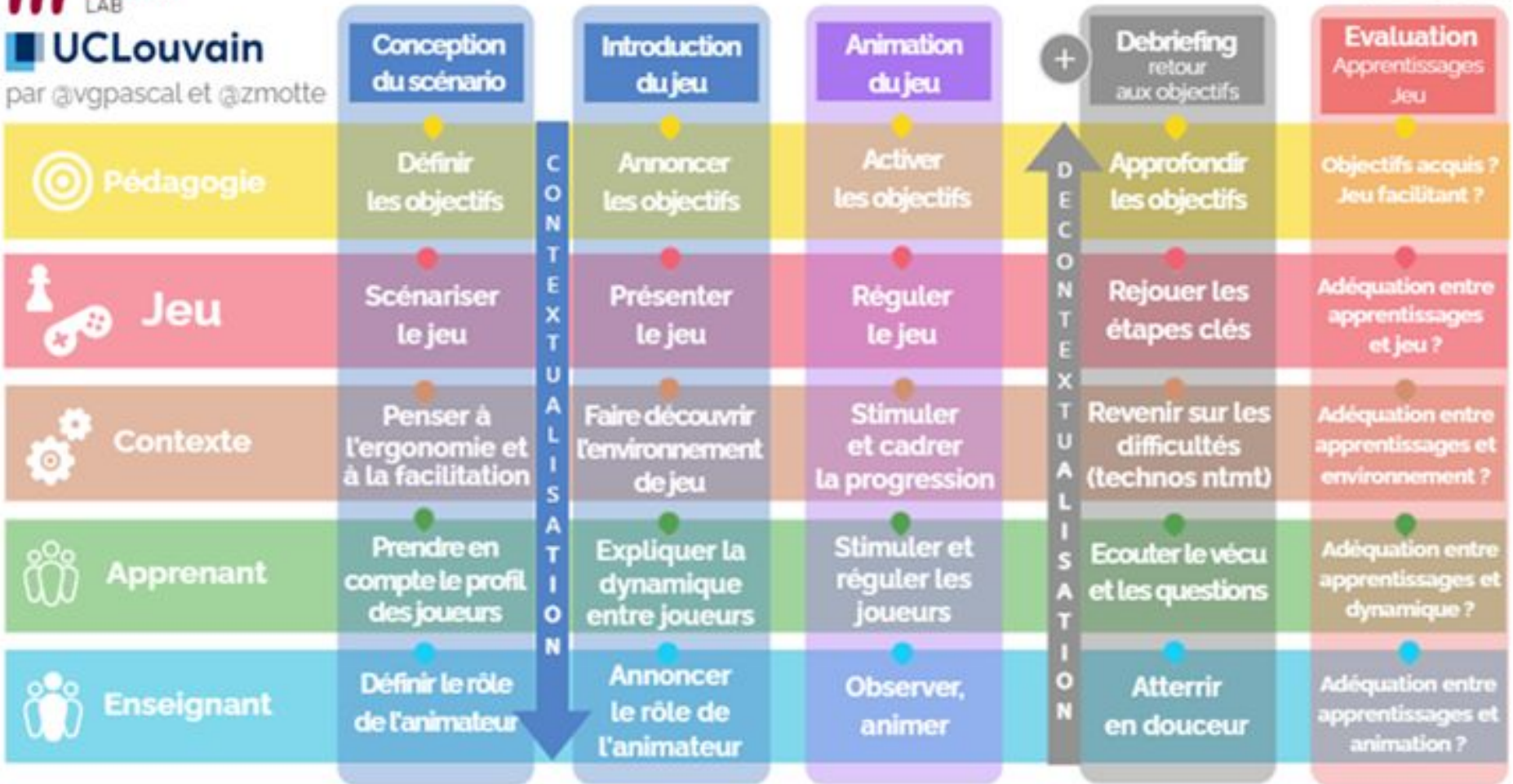
Guide pour la conception, l'animation et l'évaluation d'une activité ludo-pédagogique

inspiré du modèle CEPaJe de Julian Alvarez et Pascal Chaumette

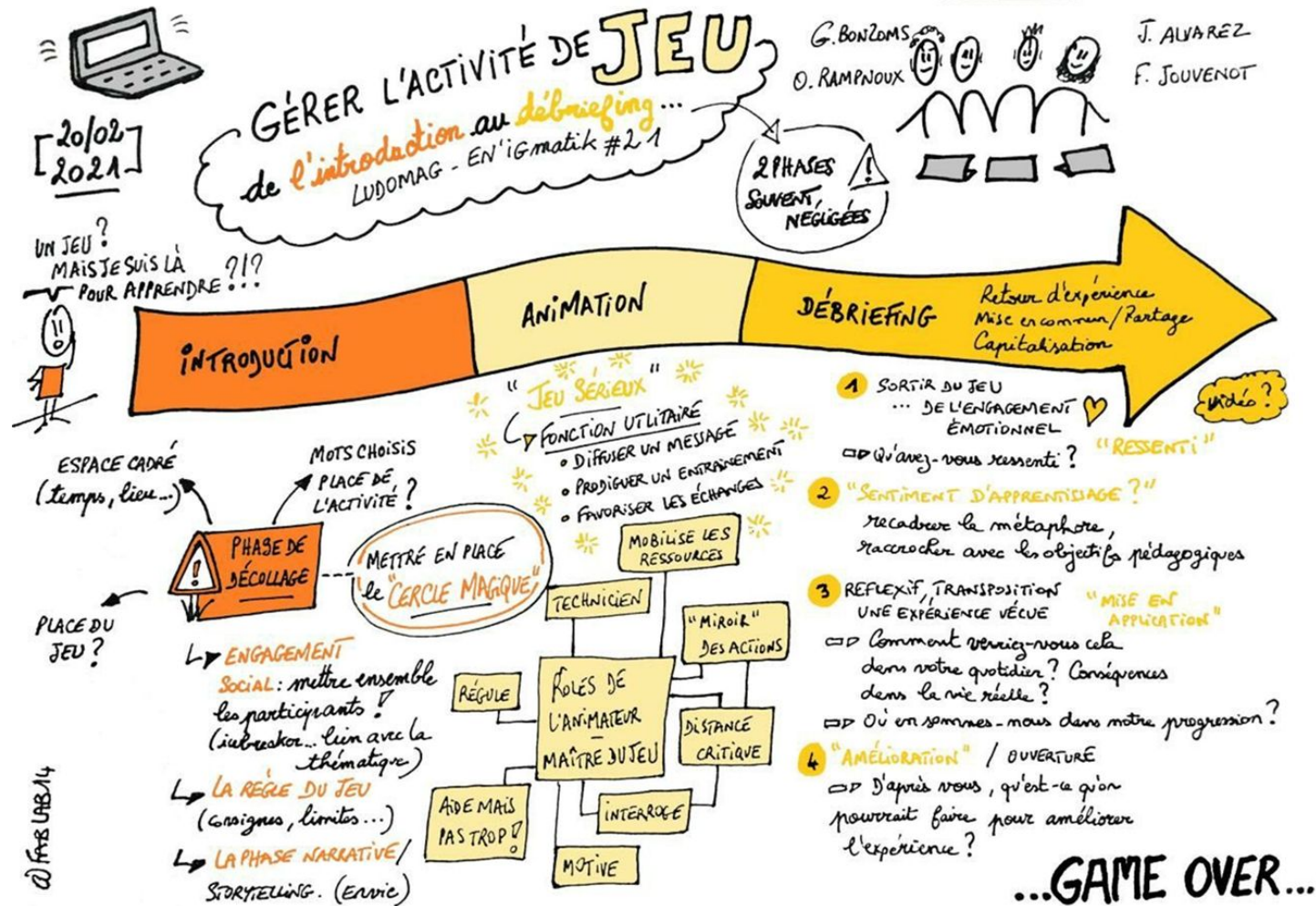


UCLouvain

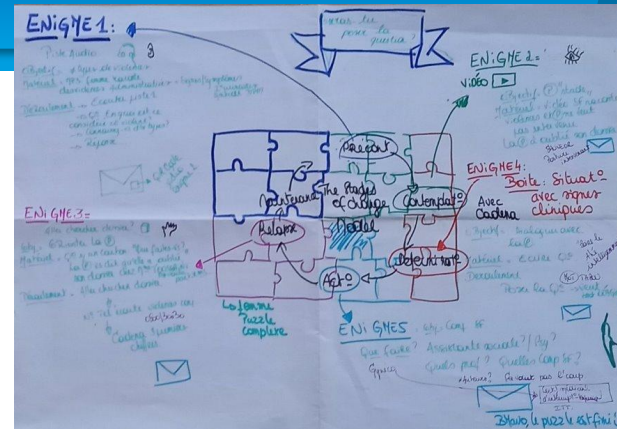
par @vgpascal et @zmotte



Déroulement de la séance







MÉTHODOLOGIE

ETUDE observationnelle descriptive

- **Objectifs**

- Mesurer la jouabilité □ GAMEX (Eppmann, Bekk, & Klein, 2018)
 - 27 questions : échelle de Likert à 5 pts
 - 6 dimensions de l'expérience ludique
- Mesurer la pertinence pédagogique
 - 5 questions sur une échelle de Likert à 5 pts

RÉSULTATS ET DISCUSSION

- POPULATION: 73 étudiantes (dont 1 étudiant masculin)
 - Groupe 1: 4^{ème} année sage-femme (N=41) ☐
mars 2022
 - Groupe 2: 3^{ème} année sage-femme (N=32) ☐
mai 2022
- Formation antérieure sur les violences conjugales
 - Non = 100%

Groupe 1 - Jouabilité

Résultats Groupe 1 – Jouabilité	4 SF (n=41)
Gamex	
<i>Total (/135)</i>	79 (75-85)
<i>Enjoyment (/30)</i>	23 (21-24)
<i>Absorption (/30)</i>	18 (15-18)
<i>Creative thinking (/20)</i>	13 (12-16)
<i>Activation (/20)</i>	11 (9-11)
<i>Absence negative effect (/15)</i>	6.0 (3-6)
<i>Dominance (/20)</i>	10 (10-12)

¹Test U Mann-Whitney

Résultats satisfaisants

Inférieurs (Gutierrez-Puertas et al., 2020)

Adaptations :

- De la jouabilité
- Du débriefing

Résultats Groupes 1 et 2 – Jouabilité

	4 SF (n=41)	3 SF (n=32)	p-value
Gamex			
<i>Total (/135)</i>	79 (75-85)	97 (88.2-111)	> 0.001¹
<i>Enjoyment (/30)</i>	23 (21-24)	29 (24-30)	>0.001
<i>Absorption (/30)</i>	18 (15-18)	23 (20-25)	>0.001
<i>Creative thinking (/20)</i>	13 (12-16)	16 (14-18)	0.001
<i>Activation (/20)</i>	11 (9-11)	12 (11-15)	0.002
<i>Absence negative effect (/15)</i>	6.0 (3-6)	5.5 (3-8)	0.44
<i>Dominance (/20)</i>	10 (10-12)	14 (12-16)	>0.001

¹Test U Mann-Whitney

Résultats Groupes 1 et 2 – Pertinence pédagogique

	4 SF (n=41)	3 SF (n=32)	p-value
Mieux préparée	3.3±0.5	3.5±0.8	0.21
Connaissances utiles	3.4±0.5	3.7±0.8	0.07
Orientation	3.3±0.6	3.7±0.8	0.04
Oser questionner	3.1±0.5	3.6±1.0	0.02
Rencontré	2.3±1.0	3.3±1.2	>0.001

[Sans titre]

¹Test U Mann-Whitney

CONCLUSION

- Intérêt pour la mesure de l'expérience ludique dans la gamification:
 - améliore l'expérience du jeu et des apprentissages
 - influence positivement le comportement des étudiants joueurs

- La qualité de la gamification détermine l'expérience ludique et la pertinence pédagogique

Avenir du dispositif : l'interdisciplinarité



- Le jeu d'évasion en équipe permet-il de développer des compétences transversales de travail en équipe ?

Problématique: enseignement par silos



Solution : l'Education InterProfessionnelle (EIP)

- Lorsque des étudiants de deux ou plusieurs professions apprennent à se connaître, à apprendre les uns des autres et à travailler ensemble pour permettre une collaboration efficace et améliorer les résultats en matière de santé (World Health Organization, 2010)
- La formation interprofessionnelle brise les silos professionnels tout en favorisant les relations de collaboration (Frenk, 2010; Reeves et al., 2018)

Solution: l'Education InterProfessionnelle (EIP)

- **Quand?**
 - Au début
 - ET tout au long de la carrière professionnelle (Barr, 2005 ; Reeves et al., 2018)
- Interventions proposées (Gordon et al., 2011)
 - Augmenter les contacts entre professionnels de la santé
 - Favoriser la communication face à face
 - Réaliser des exercices de simulation/jeux de rôle avec divers professionnels de la santé

- Merci pour votre attention

- milena.jarosik@henallux.be

- sophie.evrard@henallux.be

Bibliographie

- Alexander, S., Barlow, P., Ceysens, G., Emonts, P., Jadin, P., Buyse, C., ... & Van Linthout, C. (2022). *Guide de consultation prénatale*. De Boeck Supérieur.
- Alvarez, Julian, Enrichissement d'un modèle évaluatif pour assurer une formation avec le jeu comme médiation, Journée AIM Serious Games et Co-design, GEM, 2015.
- Alhusen, J. L., Ray, E., Sharps, P., & Bullock, L. (2015). Intimate partner violence during pregnancy: maternal and neonatal outcomes. *Journal of women's health*, 24(1), 100-106. <https://doi.org/10.1089/jwh.2014.4872>
- Delespine, M. (2016). Violence faites aux femmes: la prévention par les professionnels des maternités. *La santé en action*, (438), 27-28
- Genvo, S. & Pignier, N. (2011). Comprendre les fonctions ludiques du son dans les jeux vidéo : pour la formulation d'un cadre théorique de sémiotique multimodale. *Communication*, 28 (2). <https://doi.org/10.4000/communication.1845>
- Pellon, G. (2020). *Jouer pour apprendre dans l'enseignement supérieur? : Play-t-il? .* Presses universitaires de Louvain. https://oer.uclouvain.be/jspui/bitstream/20.500.12279/790/4/CahierLLL_N08_ludification.pdf
- Gutiérrez-Puertas, L., Márquez-Hernández, V. V., Román-López, P., Rodríguez-Arrastia, M. J., Ropero-Padilla, C., & Molina-Torres, G. (2020). Escape rooms as a clinical evaluation method for nursing students. *Clinical Simulation in Nursing*, 49, 73-80. <https://doi.org/10.1016/j.ecns.2020.05.010>
- Haute Autorité de Santé. (2020). Repérage des femmes victimes de violences au sein du couple : Recommandation de bonne pratique. https://www.has-sante.fr/jcms/p_3104867/fr/reperage-des-femmes-victimes-de-violences-au-sein-du-couple

Bibliographie

- Mission interministérielle pour la protection des femmes contre les violences faites aux femmes et la lutte contre la traite des êtres humains. (2017). *Livret d'accompagnement du court métrage de formation « Anna »*. <https://m.centre-hubertine-auclert.fr/sites/default/files/fichiers/9-anna-livret-nov-2017.pdf>
- Organisation Mondiale de la Santé. (2013). *Global and regional estimates of violences against women : prevalence and health effect of intimate partner violence and non-partner sexual violence*. <https://apps.who.int/iris/rest/bitstreams/302733/retrieve>
- Organisation Mondiale de la Santé. (2021). *Violence à l'encontre des femmes*. https://www.who.int/fr/health-topics/violence-against-women#tab=tab_1
- Peytavin L. (2021). *Le coût de la virilité. Ce que la France économiserait si les hommes se comportaient comme des femmes*. Anne Carriere
- Pelaccia, T., & Viau, R. (2016). La motivation en formation des professionnels de la santé. *Pédagogie Médicale*, 17(4), 243-253. <https://doi.org/10.1051/pmed/2017006>
- Sardinha, L., Maheu-Giroux, M., Stöckl, H., Meyer, S. R., & García-Moreno, C. (2022). Global, regional, and national prevalence estimates of physical or sexual, or both, intimate partner violence against women in 2018. *Lancet*, 399(10327), 803–813. [https://doi.org/10.1016/S0140-6736\(21\)02664-7](https://doi.org/10.1016/S0140-6736(21)02664-7)
- Société Scientifique de Médecine Générale. (2018). *DétECTION des violences conjugales : Guide de pratique Clinique*. https://www.mongeneraliste.be/wp-content/uploads/2018/09/VF_RBP_ViolencesConjugales.pdf