



Les soins infirmiers du point de vue des étudiants de première année du Diplôme en Soins Infirmier : perceptions et préférences.

Guadalupe Sánchez-Rueda
Encarna Calmaestra Carrillo
Núria Codern Bové

occare 
RESEARCH GROUP

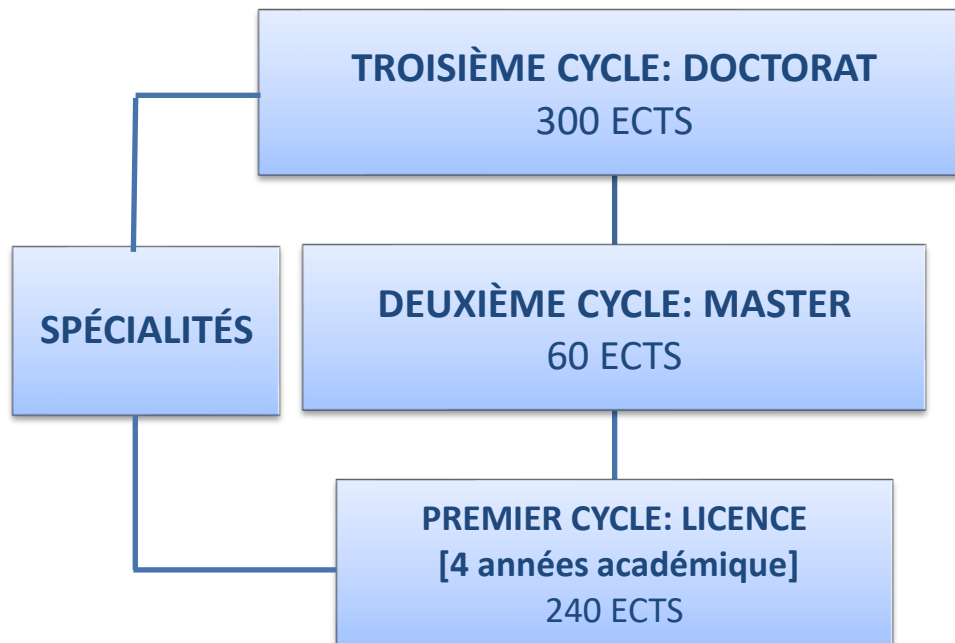
Escola Universitària d'Infermeria i Teràpia Ocupacional
de Terrassa, EUIT
21 et 22 mars 2024



- Introduction
- Questions sur la recherche
- Méthodologie
- Résultats et Discussion
- Conclusions

INTRODUCTION

Depuis 1977, les soins infirmiers constituent des études universitaires en Espagne. Actuellement, et dans le cadre de l'Espace Européen de l'Enseignement Supérieur (EEES), les études se divisent depuis 2005 en études de premier cycle (240 ECTS) et de deuxième cycle (Master).



QUESTIONS DE LA RECHERCHE



- Connaissons-nous les étudiants que nous avons dans les salles de classe?
- Que pensent-ils des soins infirmiers ? Quelles idées préconçues ont-ils ?
- Où souhaitent-ils développer leur future profession ?

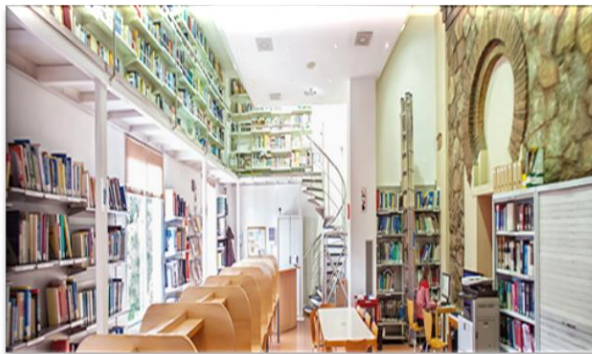
OBJECTIF

Explorer et analyser les **perceptions** et les **préférences** des étudiants de **première année du Diplôme en Soins Infirmiers**, avant de commencer leur phase de formation, en ce qui concerne les soins infirmiers et leur **conception**, les **qualités nécessaires pour être infirmier/infirmière** et les **domaines de soins** dans lesquels ils souhaitent développer leur future activité professionnelle.

MÉTHODOLOGIE

Étude observationnelle descriptive réalisée au cours des années académiques 2020-21, 2021-22 et 2022-23.

La population étudiée était constituée d'étudiants de première année de *l'Escola Universitària d'Infermeria i Teràpia Ocupacional de Terrassa (EUIT)*, un centre rattaché à l'Universitat Autònoma de Barcelona (UAB).

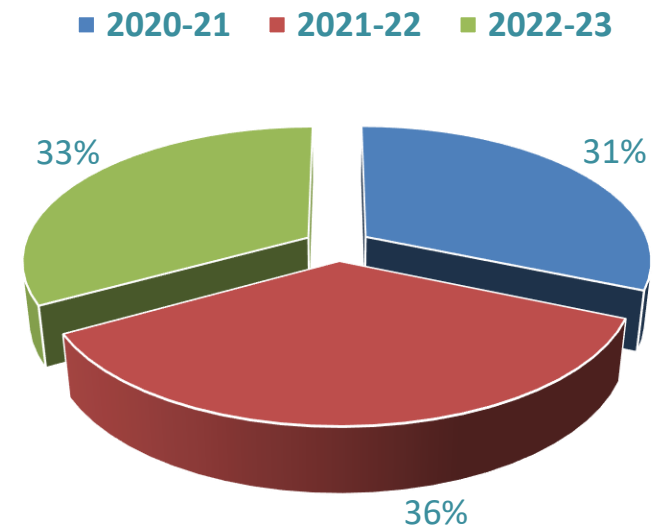


MÉTHODOLOGIE

L'échantillon était composé de 414 étudiants de première année du Diplôme en Soins Infirmiers.

Un questionnaire ad-hoc fourni en ligne a été utilisé.

% de participation selon l'année académique

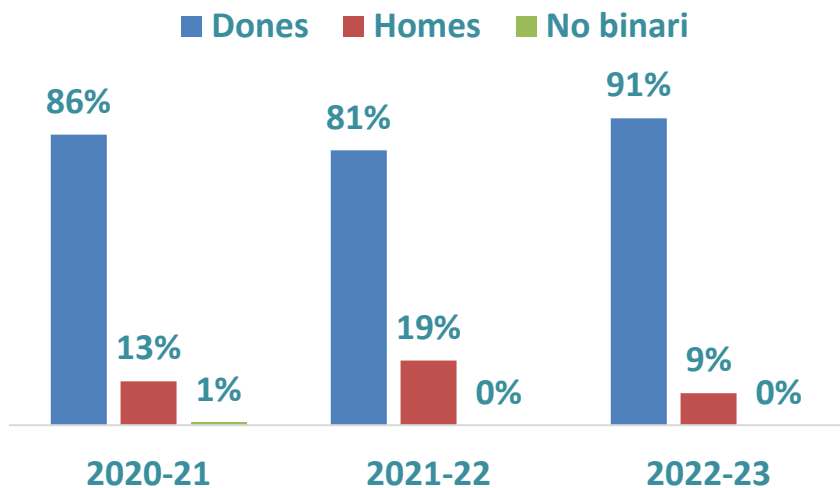


L'analyse réalisée a été descriptive per par âge, sexe et provenance des études antérieures et comparative par années académiques.

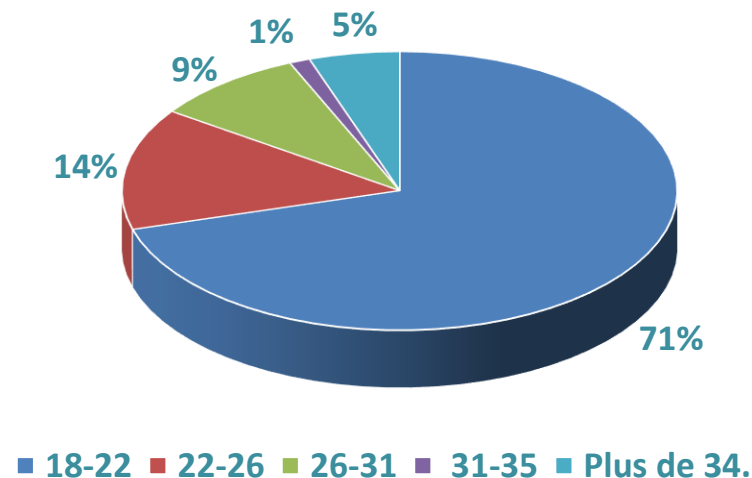
Le pourcentage de femmes est supérieur à celui des hommes dans les trois années académiques analysés.

En ce qui concerne l'âge, la génération Z est la plus nombreuse.

Genre par année académique

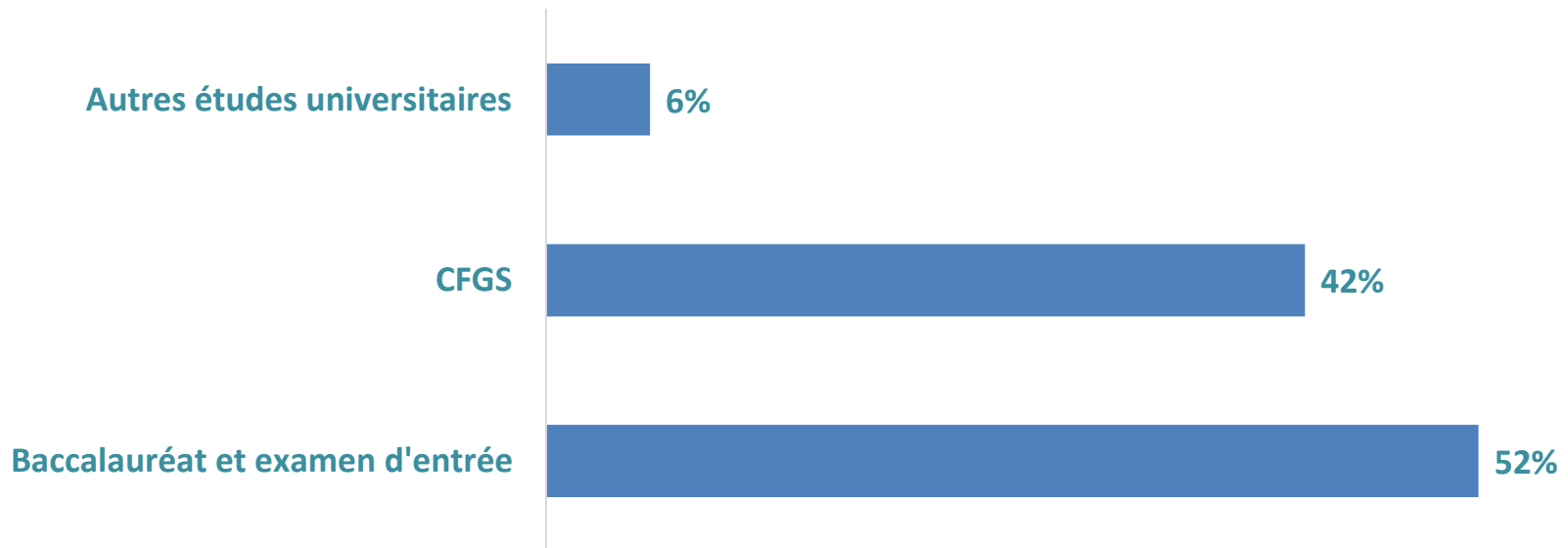


Pourcentage total par tranche d'âge

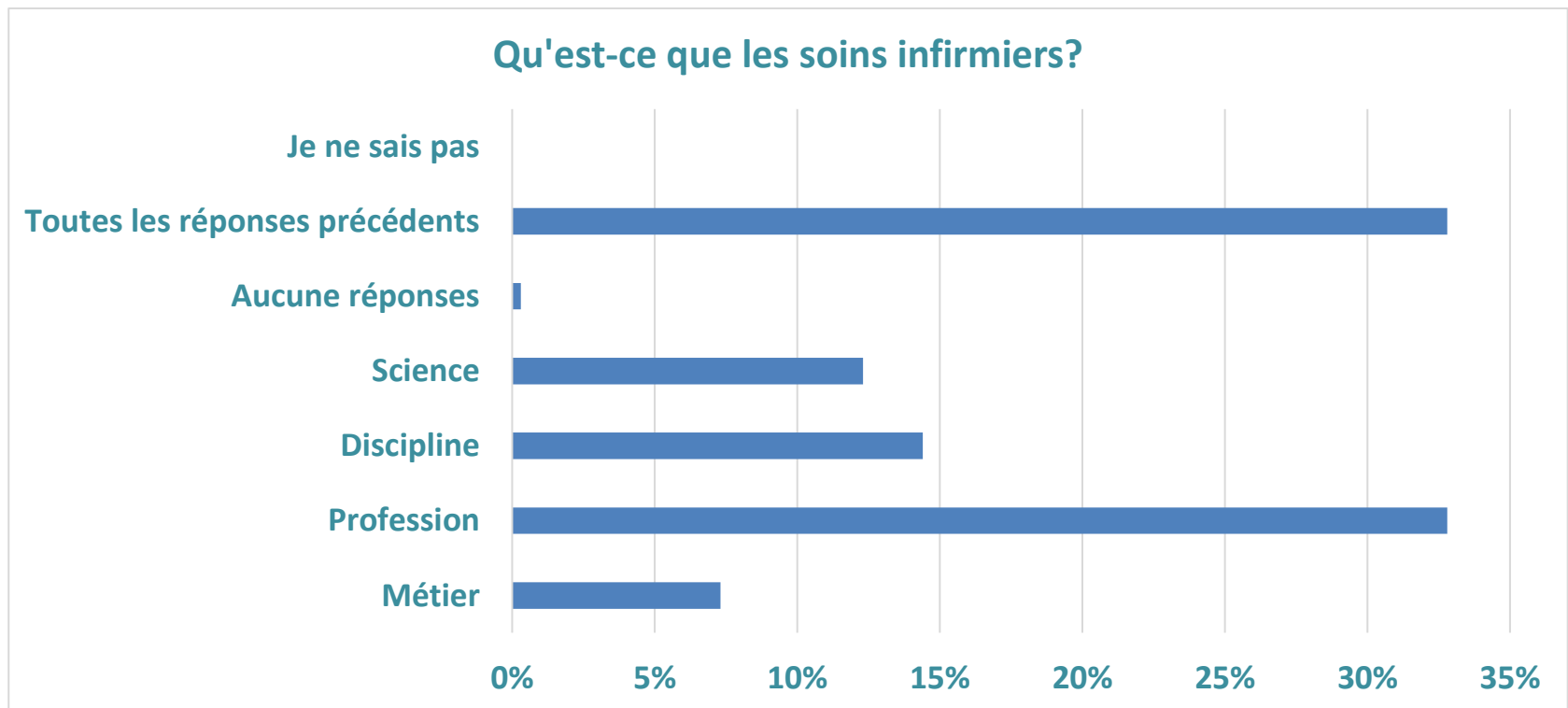


Le pourcentage le plus élevé correspond aux étudiants qui ont accédé par la voie du Baccalauréat et examen d'entrée à l'université (« selectividad »)

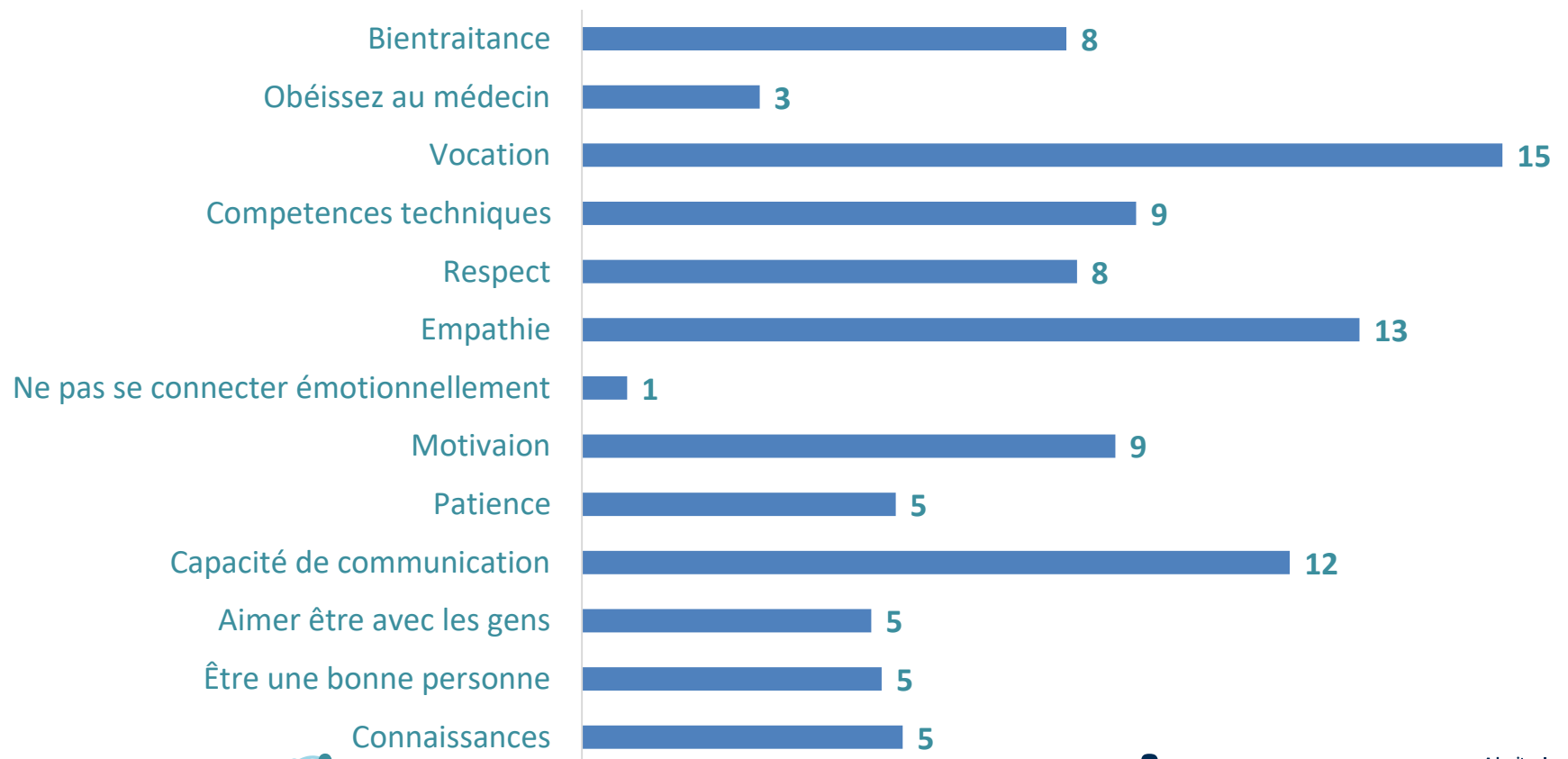
Études antérieures et accès a l'universités



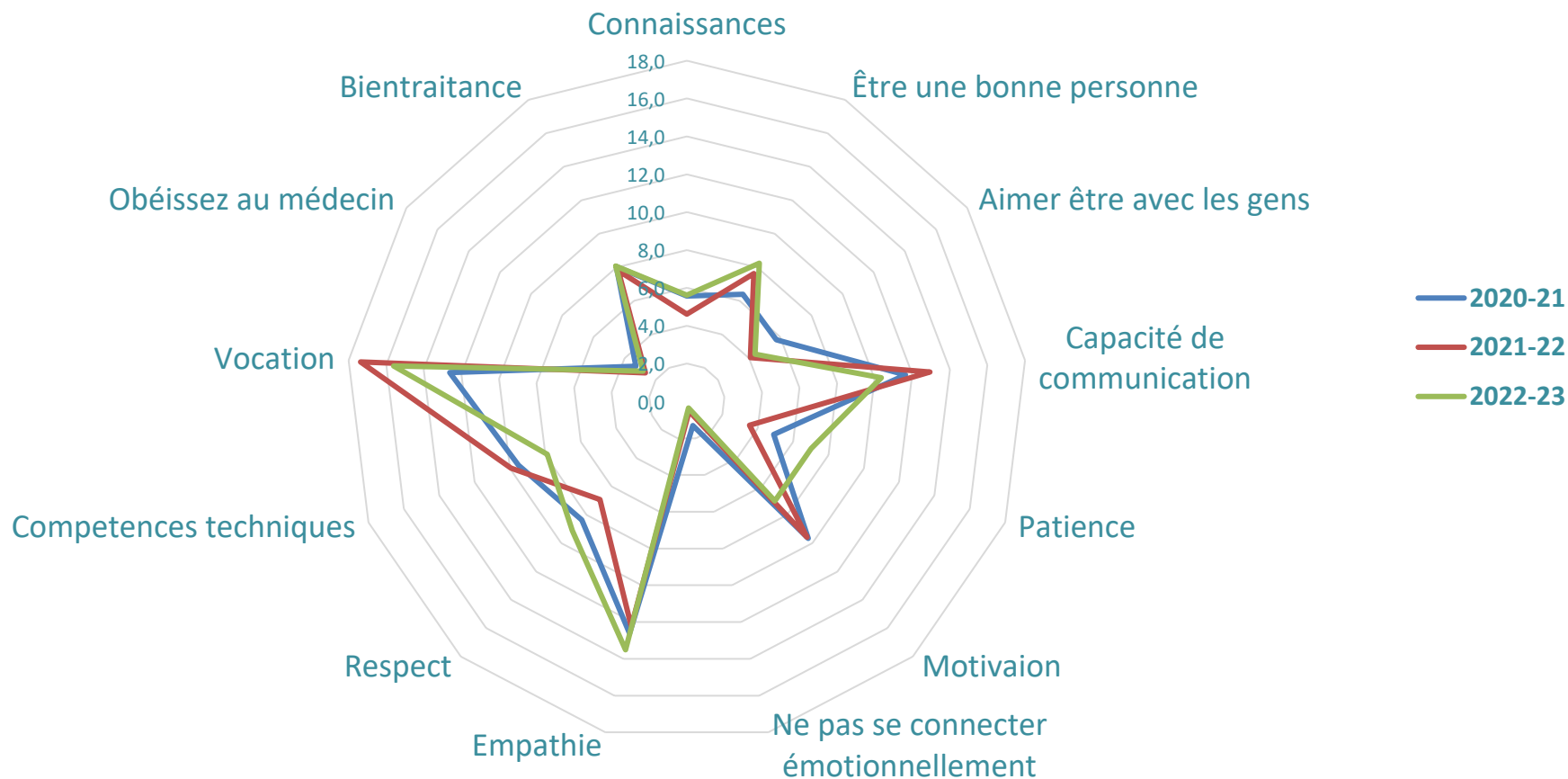
Les réponses au total les plus choisies furent *Toutes les réponses précédentes* et *Profession*.



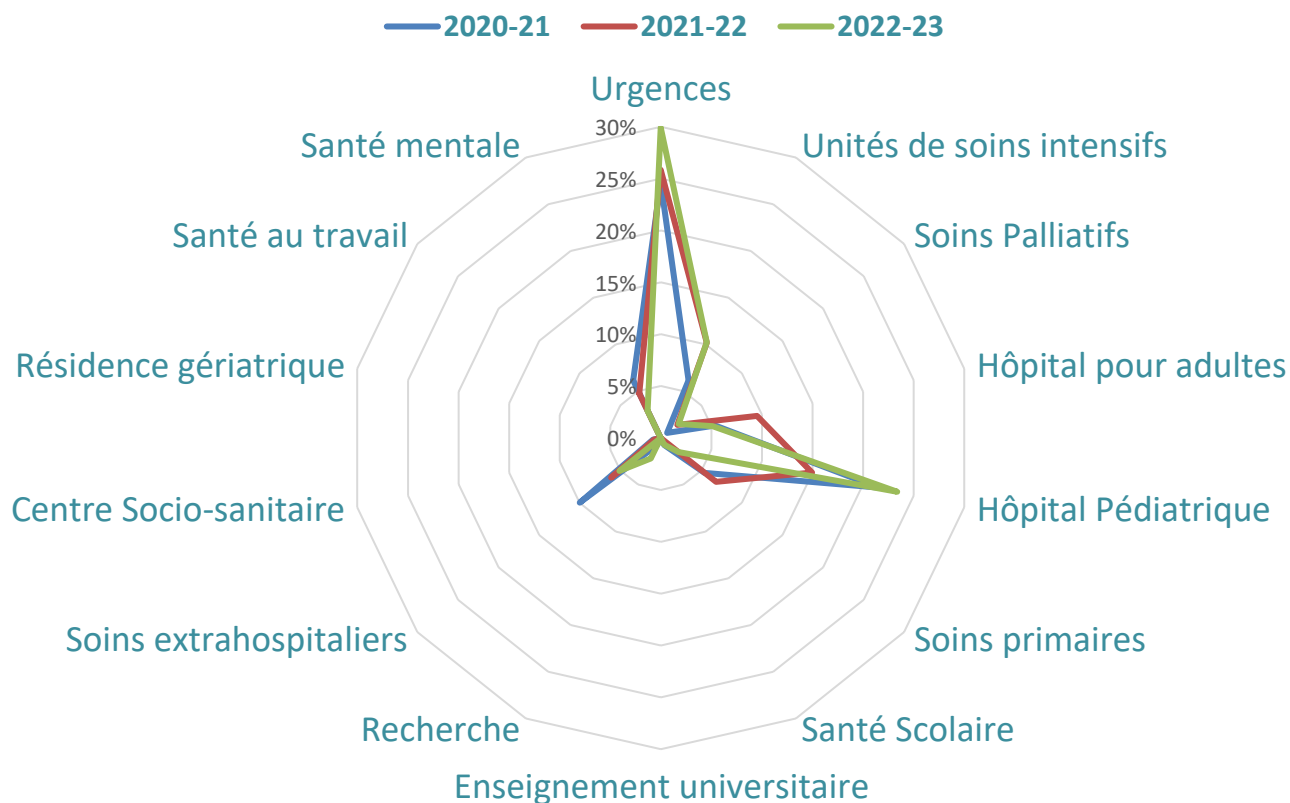
Parmi les réponses totales, le pourcentage le plus élevé a été obtenu pour la *Vocation*, suivi de *l'Empathie* et de la *Capacité de Communication*.



Si l'on analyse les résultats par année académique, les trois mêmes options restent les mieux notées.



La majorité des étudiants aimeraient aller travailler à la fin de leur formation dans des services tels que les Urgences (27%), l'Hospitalisation Pédiatrique (20 %) et les Unités de Soins Intensifs (9 %).



CONCLUSIONS

- Les étudiantes de première année académique en soins infirmiers n'ont pas une perception claire de ce qu'est la profession infirmière.
- Les étudiants identifient comme nécessaires certaines caractéristiques qui sont également approuvées par la littérature professionnelle (compétences en communication et l'empathie).
- Il est surprenant que la valeur de la vocation soit mise en évidence, ce qui, dans notre contexte, pourrait être attribué à des aspects culturels et historiques, et peut-être aussi, aux effets de la récente pandémie de COVID-19.

CONCLUSIONS

- Les futures infirmières ne souhaitent pas travailler dans des domaines où le rôle de ces professionnels est essentiel, comme le domaine socio-sanitaire et gériatrique, les domaines de la santé mentale et les soins primaires.
- Selon les besoins socio-sanitaires, les étudiants n'ont pas d'attentes professionnelles réalistes. Il serait nécessaire de mener des actions pédagogiques permettant d'ajuster ces attentes initiales à partir de la formation de premier cycle .

MERCI POUR VOTRE ATTENTION

THANK YOU FOR YOUR ATTENTION

GRACIAS POR SU ATENCIÓN

GRÀCIES PER LA VOSTRA ATENCIÓ

occare 
RESEARCH GROUP

**Escola Universitària d'Infermeria i Teràpia
Ocupacional de Terrassa, EUIT**

C/ de la Riba, 90

08221 Terrassa I BARCELONA

T. 93 783 77 77

guadalupesanchez@euit.fdsll.cat

encarnacalmaestra@euit.fdsll.cat

nuriacodern@euit.fdsll.cat

occare 
RESEARCH GROUP